



BRIDGE-CLUB-EVREUX



COMPTE-RENDU DE L'ASSEMBLÉE GÉNÉRALE DU 28 SEPTEMBRE 2024 À 10h00

Tenue dans la maison de quartier d'Évreux La Madeleine, 27000 Evreux.

Rapport moral

En préambule, une minute de silence est observée en mémoire de nos bridgeurs décédés depuis notre dernière AG. Il s'agit de Yves Maurice - Le mari de Maguy Fourati - Serge Colombo - Maurice Vincent - Jean-Louis Le Cor - Henri Bourillot - Monique Avenel

L'exercice précédent comptait 146 membres. Aujourd'hui nous sommes 90 (pouvoirs inclus), en conséquence le quorum est atteint et l'Assemblée Générale est ouverte par le Président.

Exercice 1^{er} juillet 2023 - 30 juin 2024

Le 15 août 2023, après deux années d'occupation, notre club a quitté La Chapelle de la Cavée Boudin, pour prendre ses quartiers dans les locaux de l'ancienne Ecole Maternelle Canada devenue l'espace associatif Canada. Dès 2022, j'étais intervenu auprès des élus de la mairie pour obtenir de nous installer dans ce local qui me paraissait libre et adapté pour notre usage. J'ai été débouté au motif d'un usage prévu pour l'académie de Rouen à l'automne 2022, puis à la mise en vente du local. Dans les faits, face aux demandes de relogement de plusieurs associations et à la pénurie de moyens de la municipalité, elle a décidé d'ouvrir cet espace à plusieurs associations dont « Le Bridge » avec une surface plutôt réduite, mais satisfaisante au quotidien.

La Mairie nous a octroyé un espace de rangement dans l'enceinte du local, en partage avec l'équipe chargée du ménage.

Nous avons l'accord de principe pour occuper l'espace cuisine. Et la mairie a promis l'aménagement des sanitaires pour l'exercice annuel en cours.

Nos adhérents sont actuellement au nombre de 146 dont 30 élèves qui viendront prochainement enrichir nos tournois de régularité.

Mais notre population est vieillissante et si nous ne nous investissons pas dans le recrutement de nouveaux membres, notre Club est condamné à très court terme. Notre participation au forum annuel est notre principale source de renouvellement. Elle est efficace mais insuffisante pour satisfaire un objectif de 15% de nouveaux membres recommandé par notre Fédération.

Il convient de travailler au rajeunissement des cadres, et pour cela nous devons investir le milieu scolaire. De ce fait nous avons besoin d'initiateurs. Certes notre action auprès des scolaires n'a pas de réelles retombées immédiates, mais représente un investissement à moyen terme, espérant que les jeunes initiés rejoindront rapidement les Clubs,

Nous devons être inventifs pour inciter un public plus large à nous rejoindre. Toutes les idées seront bonnes à expérimenter, mais ceci ne peut réussir sans la contribution de tous.

Notre tournoi du soir le 3^{ème} mercredi de chaque mois connaît un certain succès, nous sommes régulièrement 9 tables.

Au nom de tous, je remercie les enseignants de notre Club pour leur engagement ainsi que les membres du bureau pour leur dévouement, sans oublier les membres extérieurs au bureau qui nous aident régulièrement, ainsi que les arbitres qui consacrent du temps à la préparation des tournois.

Les tournois de régularité des lundi et jeudi réunissent habituellement une cinquantaine de joueurs. Un jeudi sur deux, nous organisons des simultanées nationales, Roy René ou Trophée du voyage, sans augmentation du montant de votre participation financière.

Les membres du bureau ont à cœur de vous faire bénéficier des profits réalisés par notre club résultant de vos participations, que ce soit comme aujourd'hui, ou par les tournois festifs, le don d'un agenda du club ainsi que les compétitions interclub ouvertes à tous.

Je vous rappelle que si la pratique du Bridge est avant tout amicale, elle est aussi compétitive et qu'il est important pour l'image du club de participer chaque fois que possible aux compétitions fédérales.

Vote :

- Abstention : 0
- Contre : 0
- Accord à l'unanimité.

BRIDGE CLUB EVREUX

COMPTE DE RESULTAT DU 01/07/2023 AU 30/06/2024

	N	N-1
Produits		
Licences	4 998,00	4 026,00
Droits de table + Cours	22 806,90	20 882,00
Cotisations	2 846,00	2 980,00
Produits financiers	1 343,10	410,46
Recettes bar	235,90	230,70
Autres produits		135,36
Suvention FFB	280,00	340,00
Subvention Mairie	-	4 000,00
Dons	50,00	
Total produits	32 559,90	33 004,52
Charges		
Licences	4 998,00	4 026,00
Achats bar - Electricité - Eau	563,87	266,95
Chauffage	41,29	5 857,72
Fournitures entretien et petit équipement	1 884,63	181,98
Fournitures administratives	374,16	844,48
Fournitures bridge	1 217,78	482,89
Locations immobilières	1 829,00	6 200,00
Entretien sur biens immobiliers (ménage)	348,12	2 880,00
Points expert	9 488,27	7 551,07
Formation professionnelle	-	170,00
Cotisations liées à l'activité	-	752,00
Polos, site web	-	204,00
Assurance	443,04	422,18
Réceptions	4 743,30	1 855,00
Voyages et déplacements	156,75	316,20
Téléphonie - internet	507,22	287,42
Documentation	952,02	598,43
Services bancaires	68,64	12,94
Autres charges (pourboires, dons...)	530,00	801,78
Total charges	28 146,09	33 711,04
Produits	32 559,90	33 004,52
Charges	28 146,09	33 711,04
RESULTAT	4 413,81	- 706,52

Bilan au 30/06/2024

	N	N-1
ACTIF		
Cautionnements	-	1 000,00
Titres (parts sociales)	6 955,50	6 480,00
Produits à recevoir	280,00	340,00
Compte livret A	34 033,82	28 166,88
Banque (C.A. Normandie-Seine)	1 123,13	2 851,16
Caisse	175,50	102,93
	42 567,95	38 940,97
	N	N-1
PASSIF		
Fonds statutaires	8 145,35	8 145,35
Réserves	29 468,53	30 175,05
Fonds propres	37 613,88	38 320,40
Charges à payer (DT Juin 2024)	540,26	1 327,09
Résultat de l'exercice	4 413,81	- 706,52

L'exercice comptable est basé essentiellement sur une activité dans nos nouveaux locaux en août dernier et reste seulement un résidu de charge de la Capelle pour environ 3 K€, que vous trouverez dans le compte de résultat.

Le nombre de nos adhérents est stabilisé à 146 dont 11 sympathisants et 10 nouveaux élèves.

Grâce à une meilleure fréquentation des tournois habituels et tournois buffet mensuel du mercredi soir, nos recettes de droits de table ont augmenté de 10%.

Côté dépenses, 500 € pour du matériel d'installation et confection de clés d'accès pour nos nouveaux locaux.

Le poste budget réception a été augmenté dans le but de redistribuer les économies de charges sur La Chapelle qui n'existent plus par la création du tournoi de Noël et du tournoi galette.

Le résultat de cette activité fait ressortir un résultat positif de 4 413 €.

Notre trésorerie est toujours largement positive de l'ordre de 30 K€.

Vérificateur aux comptes : Le Trésorier a bien répondu à mes questions et la vérification des factures et leurs imputations n'a décelé aucune anomalie, je propose la validation des comptes pour l'exercice 2023/2024.

Vote :

- Abstention : 0
- Contre : 0
- Accord à l'unanimité.

**PREVISIONNEL : 11 tables les Lundi (50 semaines), 4 tables les Mardi (36 semaines),
11 tables les Jeudi (50 semaines) + 4 tables le mercredi (9 mois)**

	CHARGES	PRODUITS
LICENCES FFB	5 000,00 €	
FOURNITURES ET ENTRETIEN MATERIEL	2 000,00 €	
FOURNITURES BRIDGE ET FOURNITURES ADMINISTRATIVES	2 000,00 €	
DROIT DE TABLES /P.E.	8 300,00 €	
ABONNT ROY RENE + DEFICIT ROY RENE ET TROPHEE DU VOYAGE	2 500,00 €	
ASSURANCE	450,00 €	
DOCUMENTS TECHNIQUES	900,00 €	
DONS	700,00 €	
FOURNITURES DIVERSES (sanitaires, approvisionnement bar, autres.....)	1 500,00 €	

TELEPHONE				400,00 €
DEPLACEMENTS REUNION COMITE MISSION - RECEPTION				7 000,00 €
TAXE "PER CAPITA"				250,00 €
TOTAL CHARGES				31 000,00 €
LICENCES FFB				5 000,00 €
COTISATION CLUB				2 800,00 €
DROIT DE TABLES /P.E./COURS				22 000,00 €
INTERETS COMPTES				800,00 €
BAR				400,00 €
TOTAL PRODUITS				31 000,00 €
			SOLDE	0,00 €

Compétitions

Challenges	<p>Hiver par 2 – 1 équipe a participé</p> <p>Hiver par 4 – 1 équipe a participé</p> <p>Printemps par 2 - 3 équipes ont participé</p> <p>Printemps par 4 – 1 équipe a participé</p> <p>Eté par 2 – 1 équipe a participé</p> <p>Eté par 4 - 1 équipe a participé</p>
-------------------	--

Performance	<p>Senior mixte par 2 - 6 équipes participaient à la demi-finale de comité</p> <ul style="list-style-type: none">- 6 équipes qualifiées pour la finale de comité- 2 équipes qualifiées pour la finale de ligue <p>Senior open par 2 - 7 équipes participaient à la demi-finale de comité</p> <ul style="list-style-type: none">- 6 qualifiées pour la finale de Comité- 3 qualifiées pour la finale de Ligue <p>Mixte par 2 – 7 équipes participaient à la demi-finale de Comité</p> <ul style="list-style-type: none">- 6 équipes qualifiées pour la finale de comité- 3 équipes qualifiées pour la finale de ligue <p>Open par 2 – 3 équipes engagées</p> <ul style="list-style-type: none">- 2 équipes qualifiées pour la finale de comité
--------------------	---

Performance	<p>Senior mixte par 4 - 3 équipes engagées en demi-finale de Comité</p> <ul style="list-style-type: none">- 3 équipes qualifiées pour la finale de comité- 2 qualifiées pour la finale de ligue <p>Senior open par 4 - 3 équipes engagées en demi-finale de Comité</p> <ul style="list-style-type: none">- 3 équipes qualifiées pour la finale de comité <p>Aucune équipe qualifiée pour la finale de ligue</p> <p>Mixte par 4 – 3 équipes engagées en demi-finale de Comité</p> <ul style="list-style-type: none">- 2 équipes qualifiées pour la finale de comité <p>Aucune équipe qualifiée pour la finale de ligue</p> <p>Open par 4 - 4 équipes engagées en demi-finale de Comité</p> <ul style="list-style-type: none">- 2 équipes qualifiées pour la finale de comité- 2 qualifiées pour la finale de ligue
--------------------	---

Expert	<p>Senior mixte par 2 - 3 équipes engagées pour la finale de comité</p> <p>1 seule qualifiée pour la finale de ligue</p> <p>Senior mixte par 4 – 1 équipe engagée pour la finale de comité</p> <p>Senior open par 2 - 3 équipes engagées pour la finale de comité</p> <p>1 seule qualifiée pour la finale de ligue et qualifiée pour la finale Nationale</p> <p>Senior open par 4 – 1 équipe engagée pour la finale de comité</p> <p>Open x 2 - 2 équipes engagées pour la finale de comité Aucune qualifiée</p> <p>Open x 4 - 1 équipe engagée pour la finale de comité Pas qualifiée</p> <p>Mixte par 2 - 2 équipes engagées pour la finale de comité Aucune qualifiée</p> <p>Mixte par 4 – aucune équipe</p>
---------------	---

Coupe de France	<p>3 équipes sont entrées au 2^e tour</p> <p>2 équipes sont qualifiées pour le tour 3 et éliminées au tour 3</p> <p>2 équipes sont entrées au tour 3 et qualifiées pour le ¼ de finale Les 3 ont été éliminées en ¼ de finale</p>
------------------------	---

Interclubs	<p>Division 2</p> <p>3 équipes engagées – Aucune qualifiée</p> <p>Division 3</p> <p>3 équipes engagées – Aucune qualifiée</p> <p>Division 4</p> <p>2 équipes engagées – Aucune qualifiée</p>
-------------------	---

Pour rappel, les inscriptions en interclubs sont gratuites pour les joueurs.

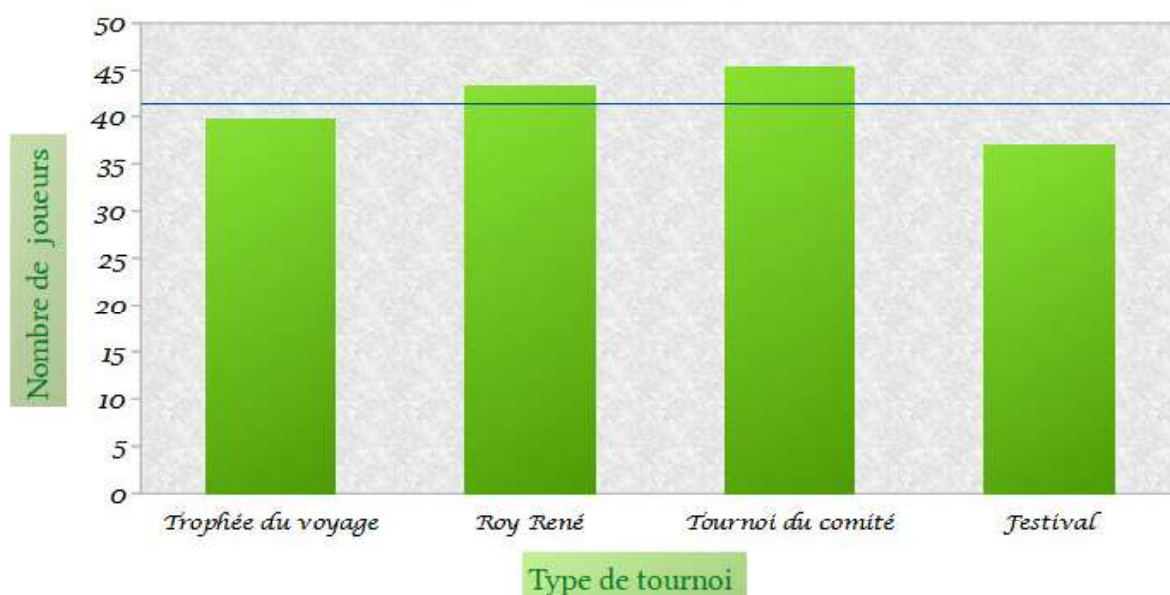
Dames	<p>Performance par 2 – 2 équipes engagées pour la finale de comité</p> <p>1 seule qualifiée pour la finale de ligue</p> <p>Performance par 4 – aucune équipe</p> <p>Expert par 2 – 1 seule équipe engagée pour la finale de comité Qualifiée pour la finale de ligue</p> <p>Expert par 4 - 1 seule engagée pour la finale de ligue</p>
--------------	---

TROPHEE DE France - 1 seule équipe a participé

Bilan et répartition des tournois

Type de Tournoi	Bilan saison 2023-24		
	Nombre de Tournois	Nombre de Joueurs	Moyenne Joueurs / Tournoi
Régulier	138	4460	32
Régulier – Lundi	48	1916	40
Régulier – Mardi	49	1134	23
Régulier – Jeudi	31	1070	35
Trophée du voyage	8	318	40
Roy René	9	390	43
Tournoi du comité	6	272	45
Championnat SEF	2	18	9
Championnat BF2	2	22	11
Championnat BF1	2	22	11
Simultané des élèves	5	74	15
Festival	2	74	37
Régulier – mercredi	8	248	31
Régulier – samedi	1	44	44
Régulier – dimanche	1	48	48

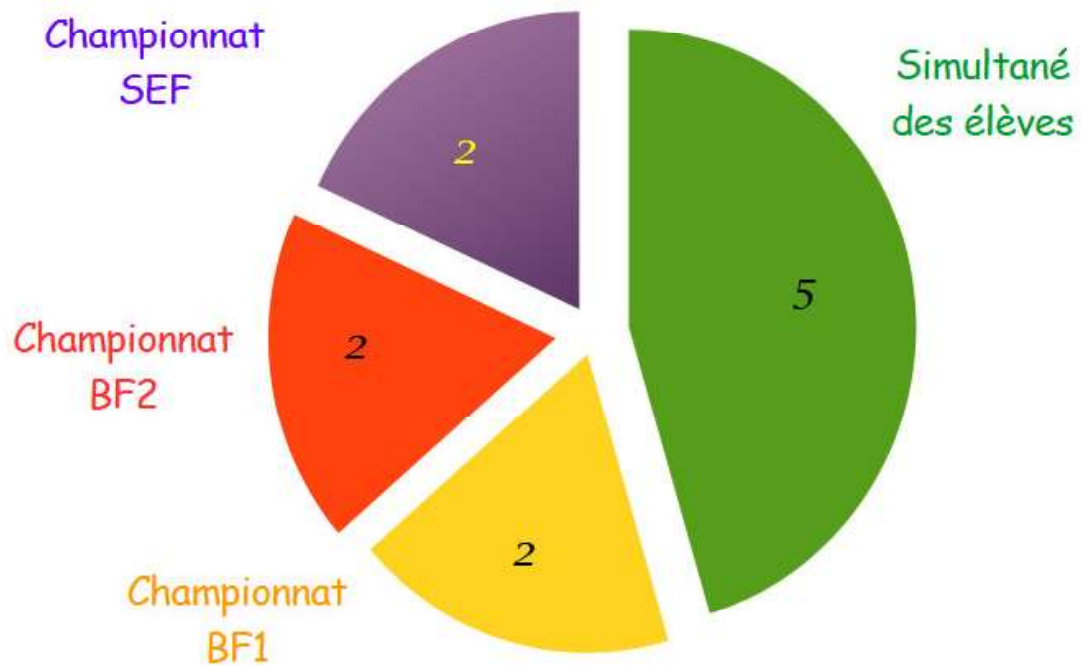
Autres tournois



Répartition des 163 tournois joués



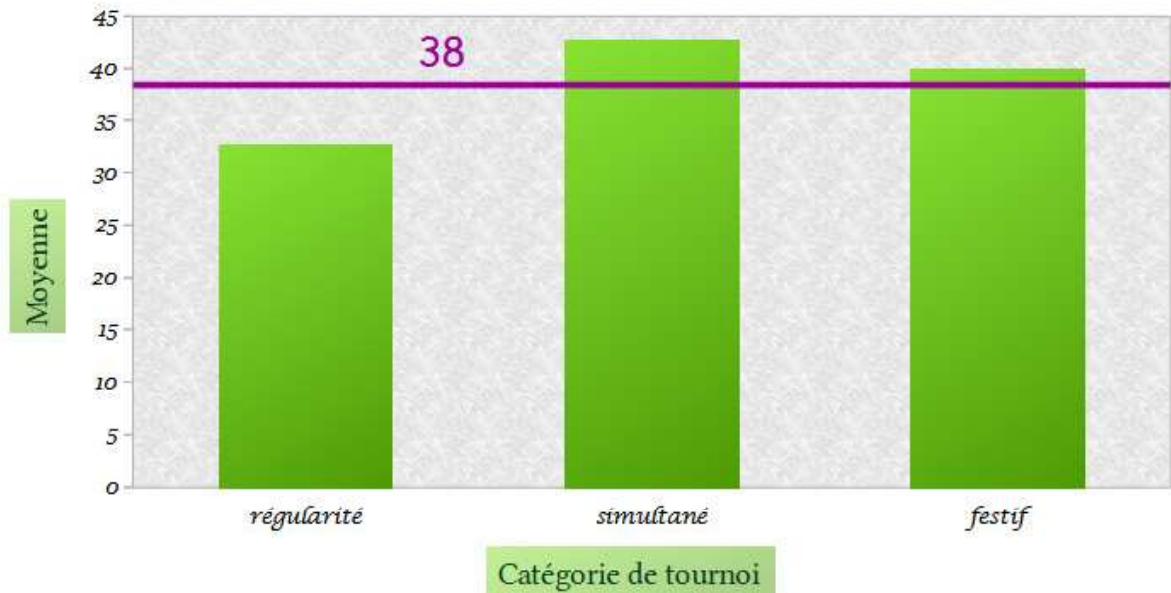
SEF - BF - SDE joués



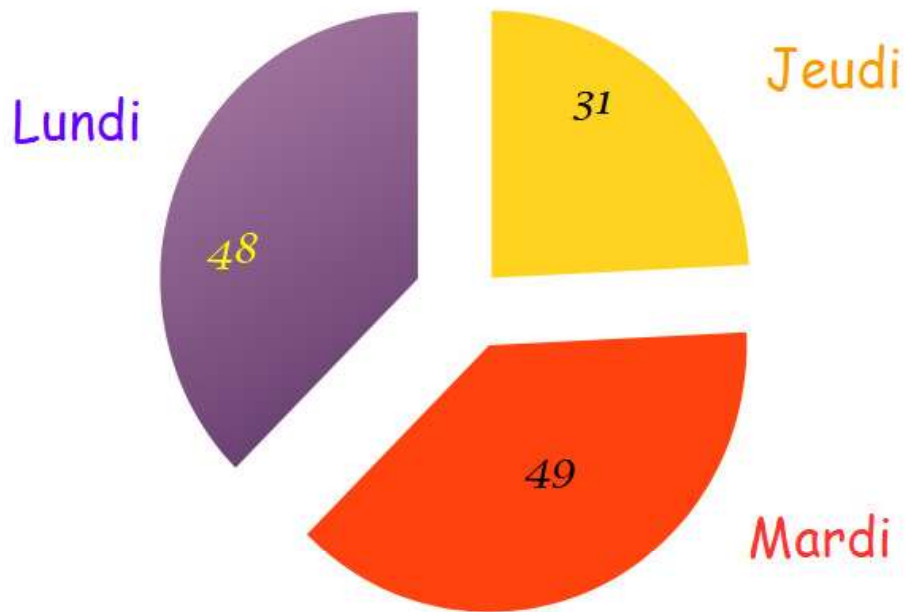
12 tournois festifs joués



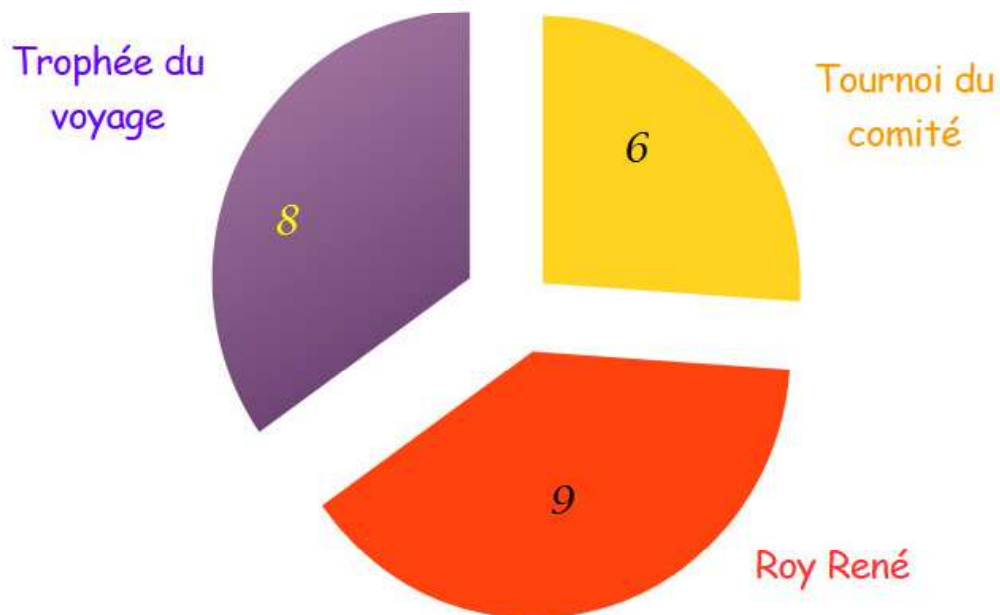
Moyenne du nombre de joueurs par type de tournoi



128 tournois de régularité joués



23 tournois simultanés joués



Question : Allez-vous remettre le joker le mardi lors du tournoi pédagogique ?

Réponse : Nous avons procédé à cette expérimentation mais faute de volontaire, cette mise en place d'un joker a été abolie.

Enseignement et recrutement

Isabelle LINARES est devenue monitrice et Jacques BRES maître assistant. De ce fait, notre école de bridge a pu être labellisée FFB.

Ci-dessous le détail de l'enseignement :

- ⊙ 1^{ère} année : 10 élèves (Isabelle Linarès, Jocelyne Coevoet)
- ⊙ 2^e année : 14 élèves (Céline Guieu)
- ⊙ Perfectionnement 1 : 10 élèves (Annick Adeline)
- ⊙ Perfectionnement 2 : 8 élèves (Jacques Bres)
- ⊙ CFEB, SDE, donnes commentées

- ⊙ Bridge scolaire :
 - CM2 et de 6^e de l'Immaculée
 - 3 classes de CM2, soit 80 élèves
 - Pour les 6^e, 12 élèves inscrits : 18 séances.
 - Sept d'entre eux ont participé à un tournoi organisé par le comité à Mt St Aignan. Ils s'y sont classés entre la 10^e et la 25^e place sur 40 équipes.

Nous sommes à la recherche d'initiateurs pour se rendre dans les collèges.

Élections des nouveaux membres du bureau, dont liste ci-dessous :

- ⊙ Claude Coevoet
- ⊙ Céline Guieu
- ⊙ Jocelyne Coevoet
- ⊙ Isabelle Linarès
- ⊙ Yves Michel
- ⊙ William Gouasbault
- ⊙ Monique Garcia-Acosta
- ⊙ François Tiberghien
- ⊙ Annie Planès
- ⊙ Marc Féraboli

Les membres du bureau ont été réélus pour 4 ans. Le président a été reconduit pour 4 ans à l'unanimité.

Question : Si par hasard, on est mécontent du bureau, Comment faisons-nous ?

Réponse : Vous procédez à une demande de destitution. Et si vous souhaitez changer les statuts, vous en faites la demande, et de nouveaux statuts seront rédigés en Assemblée Générale Extraordinaire.

Aucune autre question n'ayant été présentée, le Président a clos cette Assemblée

Le Secrétaire

A handwritten signature in black ink, consisting of a large, stylized initial 'C' followed by several loops and a long horizontal stroke.

Le Président

A handwritten signature in blue ink, featuring a large, stylized initial 'P' followed by a few loops and a long horizontal stroke.